

A rustic wooden door with a large metal handle and a keyhole. The door is made of horizontal wooden planks and has several metal studs or bolts. The handle is a long, vertical metal rod with a decorative, curved top. The keyhole is a simple, rectangular metal plate with a keyhole cutout.

ROGER GARIN

06 32 50 21 54

rogergarin@orange.fr

rogergarin.fr

Siret : 534 873 856 00015

N° maison des artistes : G843593



J'ai fait des études artistiques, plus précisément d'arts graphiques, qui m'ont permis d'exercer dans le milieu très parisien des grandes agences de communication. Des années exigeantes, parfois exaltantes, plus souvent éreintantes, qui m'ont peu à peu semblé sans profondeur ni âme. Jour après jour, année après année, s'est révélé à moi une réelle soif de vérité. Et dieu sait, si j'ose dire, que ce n'est pas vraiment le terreau de la publicité. Cette recherche qui n'avait cessé de m'habiter me semblait essentielle et s'est imposé à moi comme une urgence vitale. Pourquoi ne pas créer une œuvre picturale personnelle pour traduire ce que les mots échouent à dire, utiliser les talents reçus pour exprimer ce qui brûlait au fond de mon cœur, faire naître sur la toile une trace révélatrice, un indice signifiant, un infime signe de la Présence ?

À cette croisée de chemins entre art et foi, je me suis trouvé confronté à une profonde traversée du désert. J'avais alors à peine quarante ans. Comment exprimer avec pinceaux et pigments ma vision de l'Indicible sans détériorer son image ? Comment donner à voir ce mystère alors même qu'il m'échappait ? Doutes d'un jour, pâles intuitions, questionnements d'une nuit et pauvres prières, habitaient mon quotidien. Créer une œuvre, n'est-ce pas accepter de se détourner de ses certitudes, cheminer en acceptant, comme nous le dit Georges Didi-Huberman, "d'emprunter la voie des inquiétantes étrangetés de la forme, figures qui ne valent pas pour ce qu'elles représentent visiblement mais pour ce qu'elles montrent visuellement au delà de leur aspect, comme indice du Mystère ?"

Alors que je travaillais l'expression graphique en agence de publicité durant la journée, j'œuvrais le soir dans mon modeste atelier. Je me suis alors souvenu de l'enseignement reçu de mes professeurs à l'école des métiers d'arts qui nous encourageaient à scruter toutes choses. Un vieux mur décrépi, un rocher découvert à marée basse, un cep de vigne arraché au bord du chemin. Tout devenait prétexte à analyse et croquis. Le Créateur m'avait sûrement donné, pensais-je, ce qui pouvait devenir matière première sur laquelle s'épanouirait une œuvre vraie...

Enfin, l'espoir s'offrait à moi. Un Golgotha émergea d'un tronc d'arbre arraché par la tempête, une Pâques pris naissance au pied d'un rang de vignes, un Alléluia vit le jour au milieu d'un parterre de fleurs... La nature toute entière venait enrichir ma bibliothèque intérieure de formes, rythmes et couleurs comme autant de liens sacrés. Alfred Manessier exprimait parfaitement cette corrélation : "... Quand j'aurai exprimé Pâques à la fois comme une allégresse spirituelle et une renaissance panthéiste, j'aurai gagné. Le chrétien ne doit pas s'éloigner des forces de la nature... mais vous savez, le tableau ne préexiste pas dans ma tête, il se fait sur la toile..."

Dans la solitude de l'atelier, je me suis abandonné à cette troublante liberté de création. J'ai travaillé pigments et papiers à même le sol. L'œuvre en devenir a été nourrie, pliée, froissée, lavée, grattée. L'alchimie s'est réalisée. Lignes et surfaces sont nées, couleurs et matières ont émergé du néant. Et c'est au cœur de mes nuits blanches, lorsque l'épaisseur du silence venait peser sur mes épaules que se dessinaient sur la toile d'improbables et somptueux jaillissements...

Dans ce terreau profond, je cherche toujours un signe fragile d'espérance, un rayon de lumière sur les chemins ombreux de la vie.

Ne sommes-nous pas chercheur de sens de toute éternité ?

EXPOSITIONS ET MANIFESTATIONS COLLECTIVES

- 2000 / 01 / 02 / 03 / 04 / 05 / 06 / 08** : Expositions d'Arts Sacrés
Chapelle Saint-Maximilien-Kolbe - Rueil-Malmaison (92)
- 2000 / 02 / 04** : Biennales d'Art Sacré Contemporain
Eglise de la Sainte Famille - Villeurbanne (69)
- 2001 / 02** : Centre d'Art Sacré Contemporain Fra Angelico
Saint-Séverin-en-Condouz - Liège - Belgique
- 2004** : Galerie "Ecu de France" - Viroflay (78)
"Du spirituel dans l'art"
- 2005** : Exposition/intervention sur le forum "partager le Souffle Créateur".
Jambville "Pentecôte 2005"
- 2006** : Salon Religio sur le stand du Marais Chrétien,
Espace Champperret - 75017 Paris
Château de Vogüé pour Art Culture et Foi Viviers (07)
sur le thème "Voici l'homme"
- 2007** : Galerie Bansard, avenue de La Bourdonnais, 75007 Paris
"Transfiguration"
Hôpital de Chanceuil (91) avec la pastorale des artistes d'Essonne
Relais-chapelle Jean XXIII - Val-de-Fontenay (94)
Carré à la farine - Versailles (78)
Cana des Artistes 2007
- 2008** : 35^e salon international du Val-d'Or - Meillant (18)
Église Notre-Dame de la Croix - 75020 Paris
et Galerie Bansard, avenue de la Bourdonnais, 75007 Paris
"Et le Verbe s'est fait chair"
- 2009** : Beffroi de Brugges - Belgique
Galerie Bij Krepel à Klarenbeek - Hollande
Galerie Bansard, avenue de la Bourdonnais, 75007 Paris
"Sur les pas de Jean-Paul II"
Cathédrale Notre-Dame de Créteil (94) sur le thème de l'Espérance
Carré à la farine - Versailles (78)
Cana des Artistes 2009 sur le thème de l'Invitation
- 2010** : Manège Royal de Saint-Germain-en-Laye (78) "Ecce Homo"
Galerie Bij Krepel à Klarenbeek - Hollande
Auditorium de Cangas - Espagne
Cathédrale N-D de Créteil (94) "Messages et Messagers"
Exposition Agence Nationale pour les Arts Sacrés - Évry (91)
"Ecce Homo"
- 2011** : Maison diocésaine "le Cèdre" à Maurepas (78)
"Marie dans nos vies"
- 2012** : Cathédrale Notre-Dame de Créteil (94)
"Accueil de l'étranger"
Colloque de l'Institut Supérieur de Théologie des Arts de l'ICP
cathédrale de Créteil : "Aujourd'hui, des cathédrales dans la ville."
Eglise de la Trinité, 75009 Paris sur le thème de la Rencontre
- 2013** : Biennale d'Arts Sacrés Actuels de Lyon
Espace culturel Saint-Polycarpe et Eglise St-Thomas de Vaux-en-Velin (69)
Alliance Biblique Française à Mantes-la-Jolie.
"Bible dans le Mantois"
Cathédrale de Versailles. (78)
"Célébrer le Christ-Roi avec Hildegarde von Bingen"
- 2014** : Exposition pour le cinquantième des relations diplomatiques Franco-Chinoise
- Galerie Nationale des Beaux-Arts de Pékin
- Département des Beaux Arts de l'Université d'économie et de finances de Pékin
- 2015** : Espace du Cap-Saint-Jacques - Guyancourt (78)
Salon d'automne international France-Russie
Palais Constantin, Saint-Petersbourg
- 2017 / 2019 / 2021 / 2023 / 2025** : Participation aux Rencontres
Cathédrales de Créteil (94)
- 2018** : Exposition lors des Semaines Sociale de France - Diocèse de Créteil (94)
- 2019 / 2020** : Musée de la Grande Chartreuse (38)
"Cœur au buisson ardent"
- 2025** : Cathédrale Notre-Dame de Créteil (94)
sur le thème de l'Espérance

PROCHAINE PARTICIPATION EXPOSITION COLLECTIVE

**Jubilé des 25 ans de Notre-Dame de Pentecôte, Paris la Défense
Vernissage le 10 avril 2026**

EXPOSITIONS ET MANIFESTATIONS PERSONNELLES

- 2003** : "Autour de l'art" à l'ombre de Port-Royal-des-Champs
Saint-Lambert-des-Bois (78)
- 2005** : Galerie Bansard, avenue de La Bourdonnais, 75007 Paris
"Eclats de vie"
Marais Chrétien
Eglise St-Denys du Saint-Sacrement - rue de Turenne, 75003 Paris
Cloître de l'abbaye de Paray-le-Monial, Centre Artistique Magnificat
"Richesse et pauvreté, jusqu'où ?"
Galerie l'Eden
dans le cadre du Festival d'art sacré du diocèse de Troyes - Romilly-sur-Seine (01)
Exposition aux Sièges du Crédit Agricole de Paris et Saint-Quentin-en-Yvelines
- 2006** : Galerie Alépée-Hebert - rue Saint-Paul, 75004 Paris
Exposition et animation des "mercredis du 49"
Maison des Oblats de Marie Immaculée - Fontenay-sous-Bois (94)
Cathédrale de Troyes et Basilique Saint-Urbain de Troyes (01)
"Carême 2006"
Maison diocésaine "le Cèdre" à Maurepas (78)
"Précarité"
- 2007** : Eglise Notre Dame de Versailles (78)
pour Art Culture et Foi
Exposition/conférence, Chapelle Saint Maximilien Kolbe - Rueil-Malmaison (92)
"Chercher Dieu et témoigner par la peinture"
- 2008** : Espace culturel Saint-Polycarpe de Lyon (69)
"En marge"
Création picturale pour le colloque international de l'Institut Edith-Stein
Hémicycle Sainte-Bernadette - Lourdes (65)
- 2009** : Nomination à l'Académie Catholique de France
Collège des Bernardins - Paris 75005
- 2010** : Maison diocésaine "le Cèdre" à Maurepas (78)
sur le thème du sacerdoce
Salles Sainte-Bernadette et Oratoire Saint-Lubin de Rambouillet (78)
Lettre ouverte à Jean-Marie Vianney - curé d'Arns,
en accompagnement de 6 œuvres picturales
Institut Catholique de Paris
dans le cadre du colloque annuel de l'Académie Catholique de France
"Pauvretés et urgences sociales"
- 2011** : Eglise Notre-Dame de Pentecôte - Paris La-Défense (92)
"Passion et Résurrection, une histoire d'aujourd'hui !"
Palais du Roi de Rome - Rambouillet (78)
"Lumière de l'ombre"
Création d'un antependium pour l'Église Saint-Lubin de Rambouillet
- 2012** : Présence sur 2 catalogues de la White Stone Gallery
Philadelphie, Pennsylvanie, USA
- 2013** : Festival de la Lumière
Eglise St-Jean et Chapelle de la Miséricorde - Libourne (33)
- 2014** : Exposition dans le cadre du Festival "13 siècles entre ciel et mer"
Mont Saint-Michel (50)
- 2015** : Salle de l'ancien gymnase - Ars en Ré (17)
Eglise Notre-Dame de Port-Bail (50)
- 2016** : Galerie André-Malraux, Sarlat (24)
- 2017** : Basilique de Neuvy-Saint-Sépulchre (36)
- 2017** : Animation / échange "Art et Foi" - Espace Fusterie à Genève, Suisse
- 2018** : "La nuit des Églises" Église Saint-Clair de Gometz-le-Châtel (91)
- 2019** : Exposition à "La Fabrique du 222", Couvent des dominicains - Paris 8
"Construisons des ponts, pas des murs"
- 2020** : Cathédrale de Rouen, dans le cadre de "Courant d'art 2020"
"Au cœur du Mystère"
- 2022** : Espace culturel de la cathédrale de Créteil
"Fragile Espérance"
- 2025** : Chapelle Notre-Dame de la Sagesse, Paris 13
"Traces, signes et empreintes"

“Dans la vibration des couleurs et le rythme des formes, on entend le vacarme gardé à l’intérieur de son coeur. Les peintures dont «accouche» Roger Garin sont faites de tourbillons de couleurs pleines de coups de brosses comme de coups de rage.”

Marion Touboul - Journaliste - Magazine “La Vie”

“Quelle quête prestigieuse, où profondeur et diversité se conjugent. Merci de nous donner à contempler le feu sacré qui vous habite.../...J’ai vu une plaquette que vous avez réalisée à l’occasion du 150e anniversaire de la disparition de Saint Jean-Marie Vianney. Quatre de vos peintures y sont reproduites. A mes yeux, ce sont des merveilles, je vous le dis aussi spontanément que je l’ai pensé en les voyant et que je l’ai déjà fait en d’autres occasions, au hasard de nos rencontres. Je trouve que continue d’y vivre une tradition de l’Art sacré renouvelée par Manessier, Jean Le Moal, Bazaine et quelques autres, à leur tour renouvelés par vous avec bonheur, avec un zeste de Hantai de temps en temps”...

R.T. - Collectionneur

“Lumière qui éclaire nos vies, lumière intérieure, lumière vers laquelle nous marchons, hésitons...”

Merci à Roger Garin de nous éclairer de son talent.”

Gérard Larcher - Président du Sénat

“Des écorchures dues aux épines d’une couronne douloureuse, il fait naître sur le tableau les signes d’une floraison de printemps.”

Régine Minet - Galeriste - Paris

“Merci, cher Roger Garin, pour les paroles que vous allez prononcer, où respire la beauté limpide qui est la vôtre. Ces paroles feront du bien, j’en suis sûr.”

*Dominique Ponnau - Conservateur général du patrimoine
Historien de l’art, directeur honoraire de l’École du Louvre*

“Un chemin de beauté entre figuration et abstraction”...

Marie-Gabrielle Leblanc - Journaliste - «Famille chrétienne»

“L’exposition de Roger Garin que je soutiens fortement avec l’aide de « arts, cultures et foi » de l’Eglise de Lyon, montre tout l’engagement du peintre à ne pas s’isoler dans une bulle pieuse éloignée du monde. Il s’engage, au contraire, dans une réelle liturgie en lien avec le politique.

Michel Durand - Fondateur des Biennales d’Art Sacré de Lyon



2025 - ESPÉRANCE

Technique mixte sur toile non tissée - Format 90x60 cm

ESPÉRANCE

"Nous voyons actuellement une image obscure comme dans un miroir ; ce jour-là, nous verrons face à face"... (Saint-Paul aux Corinthiens - chapitre 13)

Voilà mon Espérance, le jour de la rencontre, de la révélation, du face à face.

La verrière de l'atelier donne sur une superbe campagne dont rien ne vient troubler l'harmonie et le calme propice à la réflexion.

Je regarde la lumière froide du petit matin, encore hésitante et confuse, qui invite à la rêverie. Déjà l'horizon s'enflamme, les dernières brumes s'étiolent et dévoilent peu à peu les collines environnantes. Fragile, un arbrisseau bleu semble relier le ciel et la terre. Je ne vois pas encore le soleil se lever mais déjà sa présence mystérieuse est sensible et rassurante. Espérance et même certitude du jour nouveau qui s'annonce... Il n'est pas encore de vision éblouissante, mais une tension, un appel à la confiance en la vie, une espérance dans ce jour à venir qui appelle à la louange...

Aujourd'hui nous voyons de manière confuse mais bientôt, nous l'espérons, nous verrons face à face...



2025 - **PIERRE ROULÉE**

Série de la Vigile Pascale

Technique mixte sur papier tendu sur bois - Format 40x100



2025 - FEU NOUVEAU

Série de la Vigile Pascale

Technique mixte sur papier tendu sur bois - Format 40x100



2025 - **CIERGE PASCAL**

Série de la Vigile Pascale

Technique mixte sur papier tendu sur bois - Format 40x100



2025 - **SOUFFLE DE LA PAROLE**

Série de la Vigile Pascale

Technique mixte sur papier tendu sur bois - Format 40x100



2025 - **FONTAINE D'EAU VIVE**

Série de la Vigile Pascale

Technique mixte sur papier tendu sur bois - Format 40x100



2025 - **ALLÉLUIA SOLEIL LEVANT**

Série de la Vigile Pascale

Technique mixte sur papier tendu sur bois - Format 40x100



SEPTEMBRE 2022 / JANVIER 2023 - **CATHÉDRALE NOTRE DAME DE CRÉTEIL**



2020 - **AU CŒUR DU MYSTÈRE**

Technique mixte sur papier marouflé sur toile - Format 50x100



2020 - **DANS LA LUMIÈRE DE L'AUBE BLANCHE**

Technique mixte sur papier marouflé sur toile - Format 50x100



2020 - **GRAND ALLELUIA VERT**

Technique mixte sur papier marouflé sur toile - Format 96x162



2015/2020 - **EN EAUX PROFONDES**

Technique mixte sur papier marouflé sur toile - Format 50x100



2022 - **JE SUIS LE CHEMIN**

Poutre de chêne sculptée - Format 7x18x56cm



2022 - **VERS QUI IRONS-NOUS ?**

Poutre de chêne sculptée - Format 7x18x56cm



OCTOBRE 2020 - CATHEDRALE NOTRE-DAME DE ROUEN



2020 - **AU FEU DE L'ESPRIT**

Technique mixte sur papier marouflé sur toile - Format 50x100



2011/2020 - **TERRE SACRÉE**

Technique mixte sur papier marouflé sur toile - Format 100x100



2020 - **PAX CHRISTI**

Technique mixte sur papier marouflé sur toile - Format 50x100



2020 - ICHTUS

Technique mixte sur papier marouflé sur toile - Format 50x100



2019 - **ELDORADO**

Technique mixte sur papier marouflé sur toile - Format 100x100

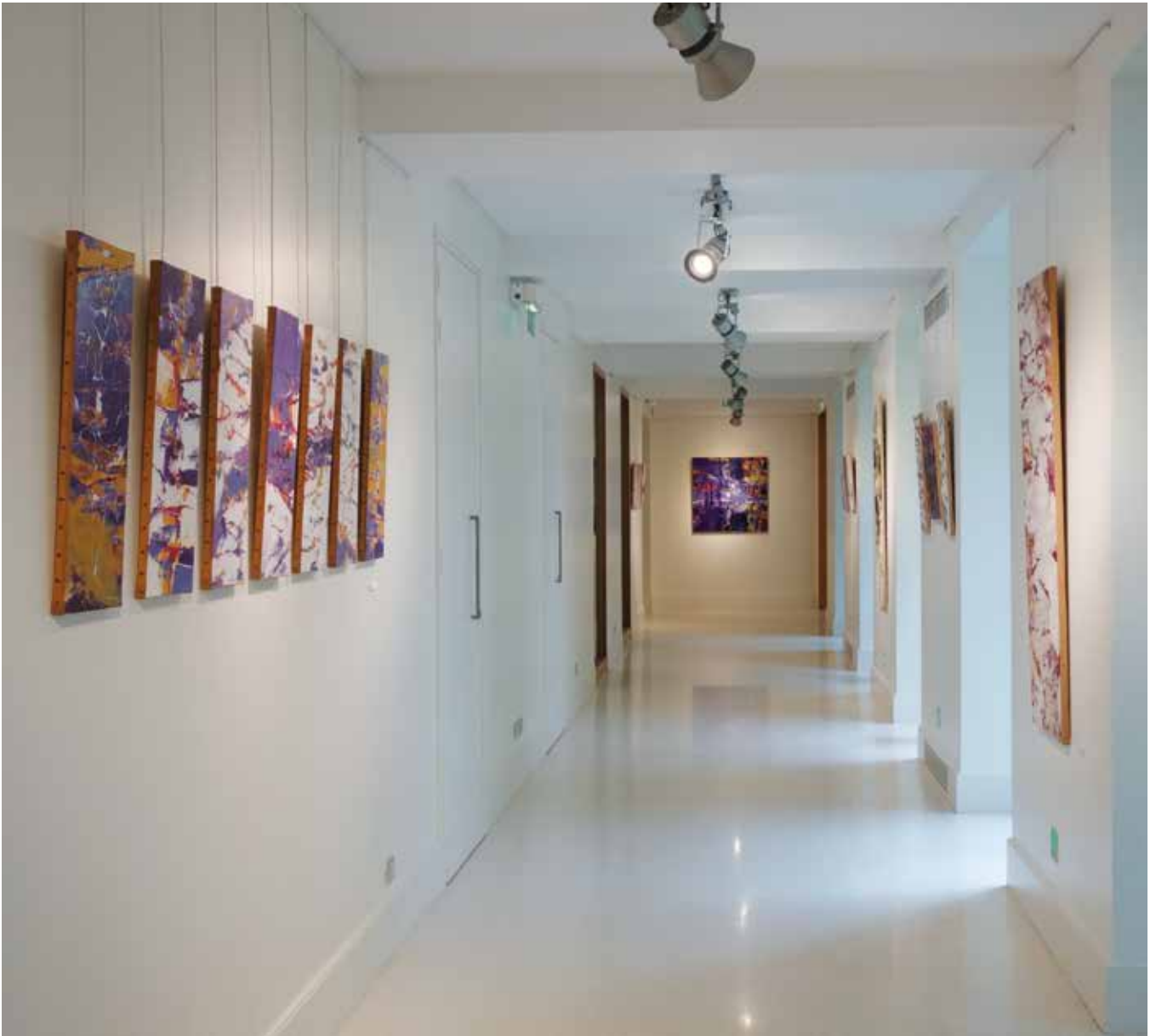


2019 - CONSOLATIONS

Technique mixte sur papier marouflé sur toile - Format 50x100



2019 - **SÉRIE «AQUARIUS»**
DES HOMMES À LA MER - AVANCE AU LARGE - ROUGES SANGLOTS
Technique mixte sur papier marouflé sur toile - Format 50x50



MAI 2019 - FABRIQUE DU 222 - COUVENT DES DOMINICAINS - PARIS 8



2018 - DE NULLE PART

Technique mixte sur papier marouflé sur toile - Format 100x100



2018 - IL N'EST PAS TROP TARD - LAUDATO SI'

Technique mixte sur papier marouflé sur toile - Format 150x50



2018 - **PASSEURS D'HOMMES**

Technique mixte sur papier marouflé sur toile - Format 50x50



2018 - UN CHEMIN DE CROIX

Technique mixte sur papier marouflé sur toile - Format 150x50



2017 - **RÊVES BRISÉS**

Technique mixte sur papier marouflé sur toile - Format 50x50



JUILLET/SEPTEMBRE 2017 - **BASILIQUE DE NEUVY SAINT-SÉPULCHRE - INDRE**



2017 - **CHEMIN FAISANT, SUR LA ROUTE D'EMMAÛS**

Technique mixte sur papier marouflé sur toile - Format 50x50

CHEMIN FAISANT, SUR LA ROUTE D'EMMAÛS

Tête basse, nous marchions sur la route qui mène au village d'Emmaüs. Les jours qui venaient de s'écouler nous avaient brisé le cœur. Nous venions de perdre un ami. A vrai dire, il était bien plus qu'un ami, c'était notre maître, celui en qui nous avons mis tous nos espoirs, celui qui était devenu notre raison de vivre. Nous avons d'ailleurs tout quitté pour le suivre. C'est dire ! Notre vie n'avait plus de sens et nous quissions Jérusalem, le pas lourd et la tête vide.

Un homme nous a rejoint alors que nous étions en chemin. Nous avons été intrigué car il ne semblait pas savoir ce qui s'était passé ces jours derniers alors que toute la ville était bouleversée par cet événement. Nous lui avons tout raconté, le drame que nous venions de vivre, notre incompréhension, nos questionnements. Lui nous a éclairé de façon étonnante et limpide en fondant ses arguments sur les textes anciens, au point que, le soir venu, nous l'avons invité à rester en notre compagnie pour passer la nuit à l'auberge.

C'est là qu'il s'est passé... je ne sais comment vous expliquer... il a pris le pain, l'a rompu et nous l'a donné. Nous avons vécu à nouveau la scène de jeudi dernier, lorsque que nous partagions le dernier repas avec notre ami. Et c'est là que nous l'avons reconnu. Jésus ! Puis il a disparu à nos yeux, mais sa présence était tellement brûlante en nos cœurs que nous nous sommes levés d'un bond pour revenir sur nos pas, à la nuit, vous annoncer à tous la nouvelle. Nous avons revu Jésus vivant. Il est ressuscité !

Alors le chemin de deuil que nous avons emprunté, ce chemin mauve de douleur noyé de ténèbres s'est illuminé d'une clarté nouvelle, comme en plein jour !



2017 - VIENS ESPRIT CRÉATEUR

Technique mixte sur papier marouflé sur toile - Format 50x50



2017 - **SUR DES PRÉS D'HERBE FRAÎCHE, TU ME FAIS REPOSER**

Technique mixte sur papier marouflé sur toile - Format 50x50



2017 - CŒUR AU BUISSON ARDENT

Technique mixte sur papier marouflé sur toile - Triptyque format 50x100x50 x 100



2016 - TERRE D'ACCUEIL

Technique mixte sur papier marouflé sur toile - Format 50x50



2016 - **FRÊLE ESQUIF**

Technique mixte sur papier marouflé sur toile - Format 50x50



2015 - **SOUFFLE FRAGILE**

Technique mixte sur papier marouflé sur toile - Format 100x100



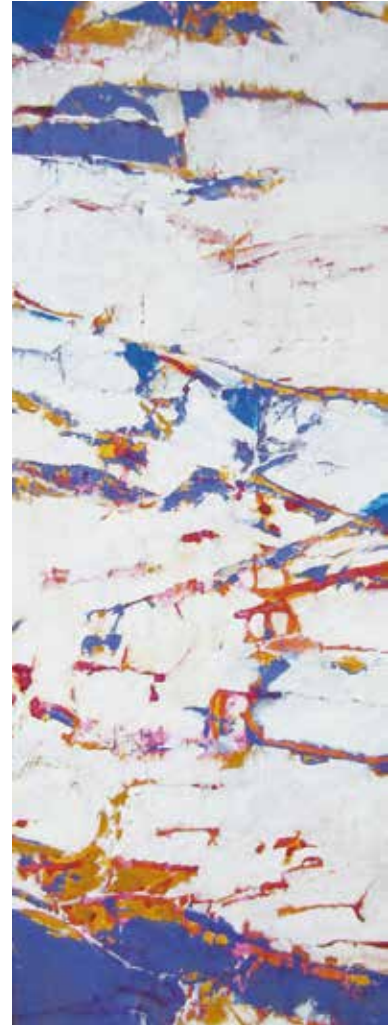
2015 - **ENVOLÉE**

Technique mixte sur papier marouflé sur toile - Format 80x80



JUIN / JUILLET 2015 - **NOTRE-DAME DE PORTBAIL - MANCHE**





2015 - RÊVERIES MAUVES

Technique mixte sur papier marouflé sur toile - Format 24x65



2015 - **RAYON DE LUMIÈRE, série des rêveries mauves**
Technique mixte sur papier marouflé sur toile - Format 24x65



2015 - **SOUS LA TREILLE**

Technique mixte sur papier marouflé sur toile - Format 50x100



2015 - DE LAIT ET DE MIEL

Technique mixte sur papier marouflé sur toile - Format 100x50



2015 - PALMES ET RAMEAUX

Technique mixte sur papier marouflé sur toile - Format 80x80



2015 - FRACTURE D'OCRE

Technique mixte sur papier marouflé sur toile - Format 50x100



2015 - **GRAND DÉPART**

Technique mixte sur papier marouflé sur toile - Format 50x100



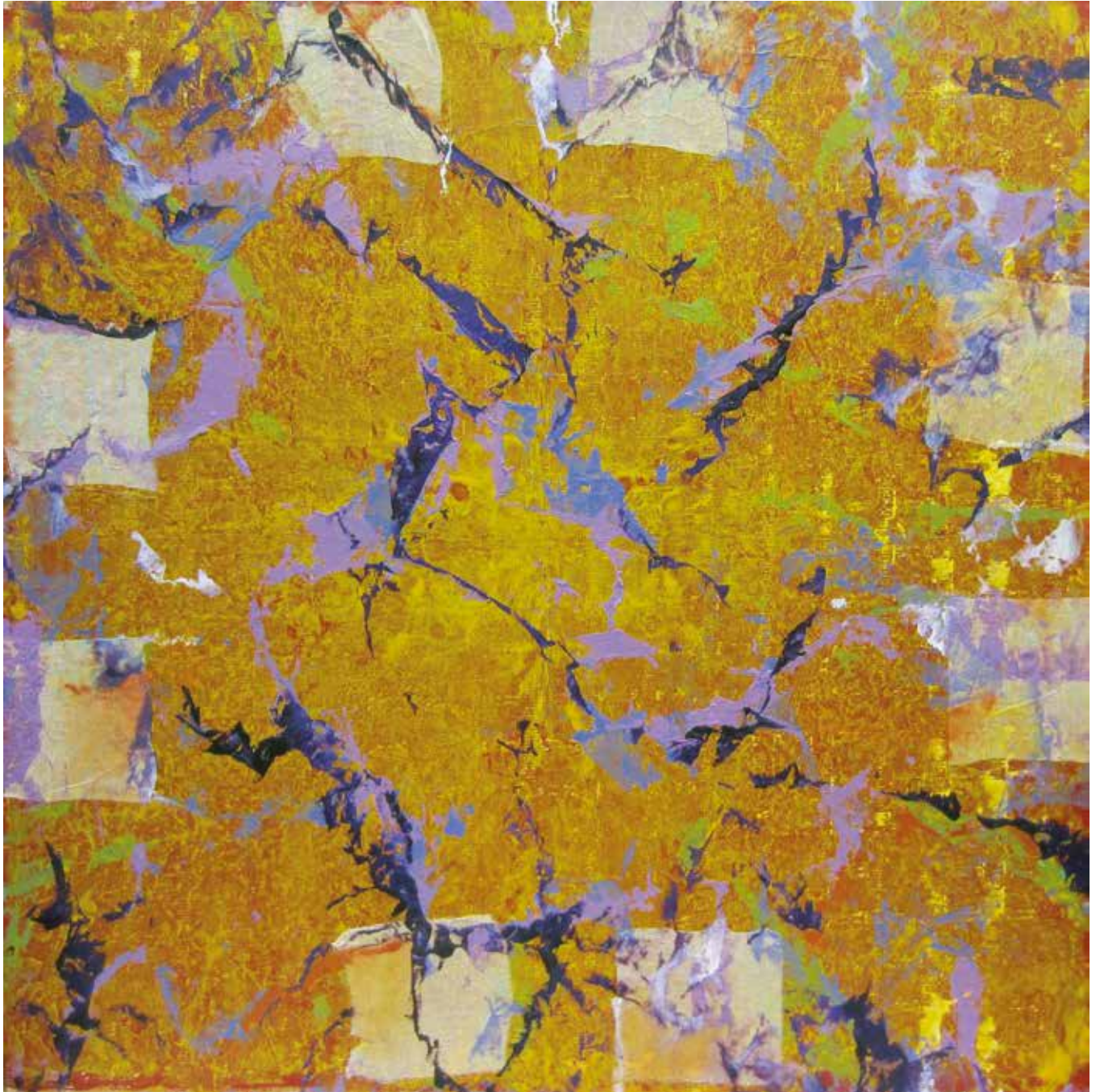
2014 - **FACE À FACE - ANNONCIATION**

Technique mixte sur papier marouflé sur toile - Format 80x80



2014 - **PÊCHEUR D'HOMMES**

Technique mixte sur papier marouflé sur toile - Format 80x80



2014 - MATIN DE PÂQUES - RÉSURRECTION

Technique mixte sur papier marouflé sur toile - Format 100x100

MATIN DE PÂQUES - RÉSURRECTION

La vision est indicible. Que s'est-il donc passé ?
Il faut scruter ce tableau, cette insolite matière pour
tenter de discerner un indice signifiant.

Sur l'ensemble de la toile, des empreintes jaunes dorées - je ne sais si le mot empreintes est le bon - dessinent des traces mystérieuses. Je pense au suaire de Turin. Il n'est pas besoin de chercher à tout comprendre, seulement croire. Parsemés sur l'ensemble du tableau, les derniers lambeaux violets de la mort sont éparpillés, dispersés, anéantis. Les reliques des derniers linges, comme nous le racontent les Écritures, ne sont pas laissés au hasard comme si l'urgence de la fuite après un honteux larcin justifiait le désordre, mais soigneusement pliés. J'ai pris la liberté de les ranger de chaque côté, en haut et en bas du tableau. Ils forment encore une croix lumineuse, une croix glorieuse, dernières traces de la Passion mais également signes nouveaux et définitifs que nous laisse le Ressuscité !

Joie qui nous transforme, qui nous ouvre une espérance incroyable. L'Amour est victorieux !
Pas seulement à Jérusalem il y a 2000 ans mais aujourd'hui encore, la vie est plus forte que la mort !



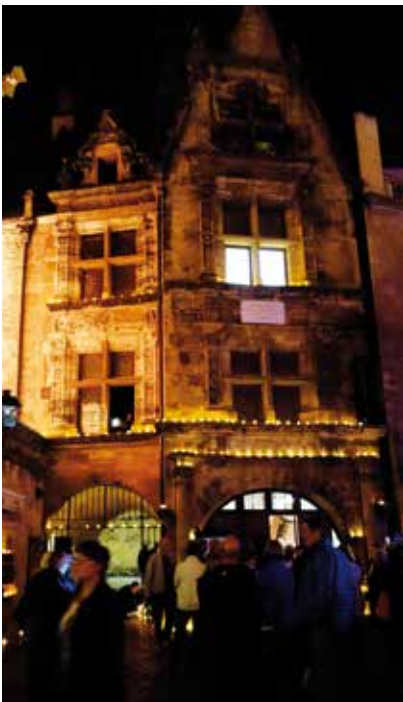
2014 - **VISION DE SYMÉON / I**

Technique mixte sur papier marouflé sur toile - Format 50x50



2014 - **VISION DE SYMÉON / 2**

Technique mixte sur papier marouflé sur toile - Format 50x50



SEPTEMBRE 2016 - GALERIE ANDRÉ MALREAUX - SARLAT



2013 - **NUITS DES ROMS**

NUITS DES ROMS

Incertitude des lendemains, exclusion des services de santé et d'éducation, précarité, fragilité extrême de la vie à naître, espoirs déçus, peur au ventre, exode... Où sommes-nous ? À Créteil, Stains ou Bobigny, à Lyon, Villeurbanne, Lille, Marseille ou Grenoble... Ici, la pauvreté extrême et l'illégalité sont monnaie courante. Pas d'hygiène ni d'électricité, pas de papiers ni de sécu.

Sur un terrain miné de flaques de boue, coincé entre une bretelle d'autoroute et un transformateur électrique, la vie cherche malgré tout à éclore.

Demain, une femme accouchera d'un enfant qui connaîtra, lui aussi, les immondices, la fragilité et la frustration. Dans ce climat d'hostilité et de racisme toujours plus palpable, ils sont considérés comme des bandes de voleurs et de mendiants. Boucs-émissaires pris au piège des préjugés et des peurs, les Roms seront chassés demain à l'aube. Alors, ils devront fuir par d'autres chemins sur des routes incertaines et des sentiers chaotiques.

Une chose est certaine, c'est là, à la périphérie de l'existence humaine que s'épanouissent fragilité et souffrance. C'est là le quotidien des Roms, des pauvres, des marginaux, des malades, des exclus... Et c'est dans ces lieux sans nom que nous pourrions croiser le Christ : «Je ne suis pas venu pour les bien-portants...». Drôle de destin ! L'enfant Jésus lui-même, à l'aube de sa vie, avait dû fuir la persécution.

Trois grands tableaux, à taille quasi-humaine, nous mettent devant la contradiction de la situation. En arrière-plan, les couleurs baroques dansent, les lignes ondulent aux accents nostalgiques des violons des Carpates. Les planches maculées d'une sombre palissade viennent barrer la vie sous-jacente, cherchent à encadrer, à normer. Ne serions-nous pas en présence de silhouettes jetées sur les routes au petit matin ?



2014 - PROPHÈTE DU TRÈS HAUT

Technique mixte sur papier marouflé sur toile - Format 50x50



2014 - **MAGNIFICAT**

Technique mixte sur papier marouflé sur toile - Format 50x50



2014 - **BENEDICTUS**

Technique mixte sur papier marouflé sur toile - Format 50x50



2013 - VISIONS

Technique mixte sur papier marouflé sur toile - Format 100x100



FÉVRIER 2013 - **LIBOURNE**



2012 - **COMME UNE COLOMBE**

Technique mixte sur papier marouflé sur toile - Format 100x100



2012 - **CŒUR D'OR**

Technique mixte sur papier marouflé sur toile - Format 100x100



2012 - **SOUFFLE MARIAL**

Technique mixte sur papier marouflé sur toile - Format 50x50



2012 - **CŒUR DE MARIE**

Technique mixte sur papier marouflé sur toile - Format 100x100



2011 - **SIGNE D'ESPÉRANCE - SÉRIE «DIEU EST UN PLANTEUR D'IRIS»**

Technique mixte sur papier marouflé sur toile - Format 50x100



2011 - SIGNE DE RENAISSANCE - SÉRIE «DIEU EST UN PLANTEUR D'IRIS»

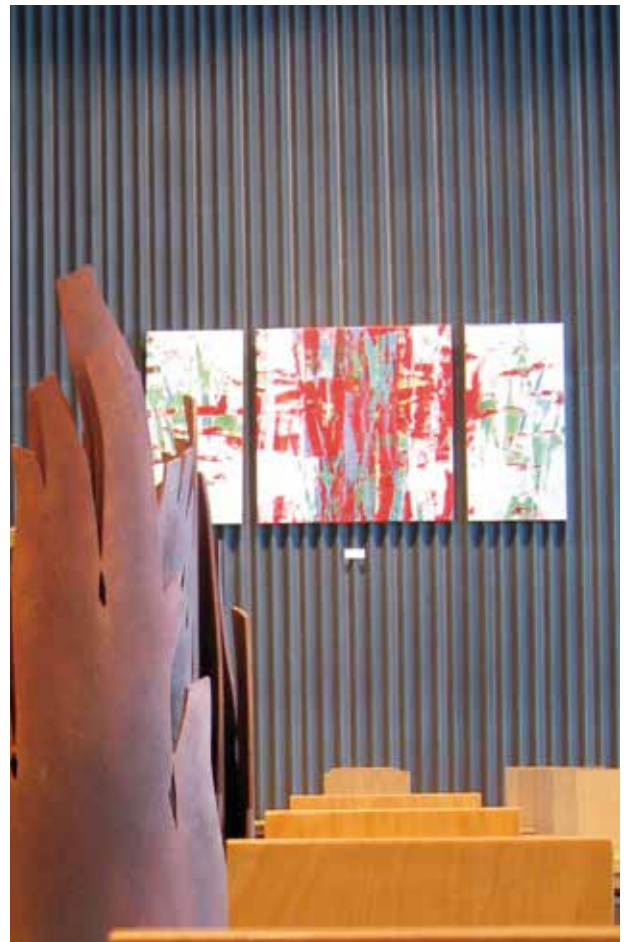
Technique mixte sur papier marouflé sur toile - Format 100x100

DIEU EST UN PLANTEUR D'IRIS

... «N'en doutons pas, l'Esprit du Ressuscité continue à travailler secrètement le monde. Il y a tant et tant de signes d'espérance. Il nous faut juste des yeux pour voir.

Evidemment, si nous restons focalisés sur le pauvre grain de blé que nous avons planté et qui ne lève pas là exactement où nous l'attendons, nous sommes désespérés. Mais regardez les iris : vous les plantez là et ils surgissent deux mètres plus loin avec leurs rhizomes souterrains. Ce que Karl Rahner appelait les canaux souterrains de la grâce. Dieu est un planteur d'iris ! Et ça lève, ça pousse à plein. Mais souvent à côté de nos pauvres pots de fleurs...

Soyons confiants : c'est un printemps que nous sommes en train de vivre ! ...»



AVRIL 2011 - NOTRE-DAME DE PENTECÔTE - PARIS-LA DÉFENSE



2012 - COURONNÉE D'ÉTOILES

Technique mixte sur papier marouflé sur toile - Format 100x100

COURONNÉE D'ÉTOILES

Un merveilleux songe d'une nuit m'avait permis de goûter la délicieuse douceur du cœur de Marie. Je ne pouvais me détacher de ce moment d'intimité incomparable. Jamais je ne me suis réveillé avec un tel désir de revenir en arrière pour revivre encore et ne plus quitter la plénitude de cette rencontre.

J'avais donc projeté de peindre la situation. J'imaginai une couronne d'étoiles ponctuant le tableau de façon circulaire. Palpitant d'amour maternel, le cœur de Marie battait au milieu de la composition. Ce cœur transpercé qui gardait précieusement, comme un merveilleux trésor, tout ce que son fils bien-aimé lui avait livré. Ce cœur de Marie qui nous était donné pour approcher au plus près celui de son fils.

Alors que j'étais à l'ouvrage, sont apparues en lieu et place des étoiles mariales, les épines d'une couronne de douleur. Marie m'avait conduit à son fils Jésus. Celle qui était restée debout au pied de La Croix m'invitait à rejoindre son enfant bien aimé au sommet de l'Amour... comme si le Père nous avait confié son Fils, comme si le Fils à son tour nous confiait sa Mère... «Voici ta Mère».

Étrange songe...



2011 - **SOURCE VIVE**

Technique mixte sur papier marouflé sur toile - Format 100x100



2011 - NUITS BLANCHES

Technique mixte sur papier marouflé sur toile - Formats 3 X 100x100



2011 - PLANETE BLEUE - PÊCHE MIRACULEUSE

Technique mixte sur papier marouflé sur toile - Formats 3 X 50x150

PLANÈTE BLEUE - PÊCHE MIRACULEUSE

Je me souviens avoir exposé ce tableau pour la première fois lors d'une importante manifestation personnelle où j'avais accroché près de quatre-vingt œuvres. Comme à mon habitude, chaque tableau avait son cartel indiquant nom, technique et format : «Planète bleue - technique mixte sur papier marouflé sur toile - formats 3x 50x150». J'y voyais quelque chose du livre de la Genèse, une force créatrice qui venait d'en-haut, avant que les eaux ne se séparent de la terre.

Le commissaire de l'exposition m'avait demandé de préparer un parcours pédagogique pour accueillir les scolaires. Le jour de la visite, j'eus la surprise de découvrir une classe de maternelle - de très jeunes enfants n'ayant pas encore fait l'apprentissage de la lecture textuelle - mais qui, à mon grand étonnement, n'étaient pas en manque d'imagination pour une «lecture visuelle». La quasi abstraction du spectacle ne semblait aucunement handicaper leur imagination et je n'hésitais pas à leur expliquer que chacun, avec ses yeux et son cœur, pouvait avoir une vision personnelle.

Arrivés devant le dernier tableau -Planète bleue-, je les invitais à s'exprimer librement. Alors que la forme sphérique de la composition et la dominante colorée de ma «Planète bleue» propulsaient la plupart de mes petits spectateurs dans les mondes interstellaires dont ils sont familiers, un petit bonhomme sans complexe, me fit part d'une toute autre interprétation. «Je vois un grand filet qu'on sort de l'eau et il y a plein de poissons dedans.» Révélation ! Le petit bonhomme venait de m'ouvrir les yeux. J'avais peint une pêche miraculeuse sans m'en rendre compte...

Depuis ce jour, les sardines dansent dans mon tableau et je l'ai rebaptisé «Planète bleue / Pêche miraculeuse».



2011 - **LARMES AMÈRES**

Technique mixte sur papier marouflé sur toile - Format 70x100



SEPTEMBRE / OCTOBRE 2011 - **PALAIS DU ROI DE ROME - RAMBOUILLET**



SEPTEMBRE / OCTOBRE 2011 - **PALAIS DU ROI DE ROME - RAMBOUILLET**



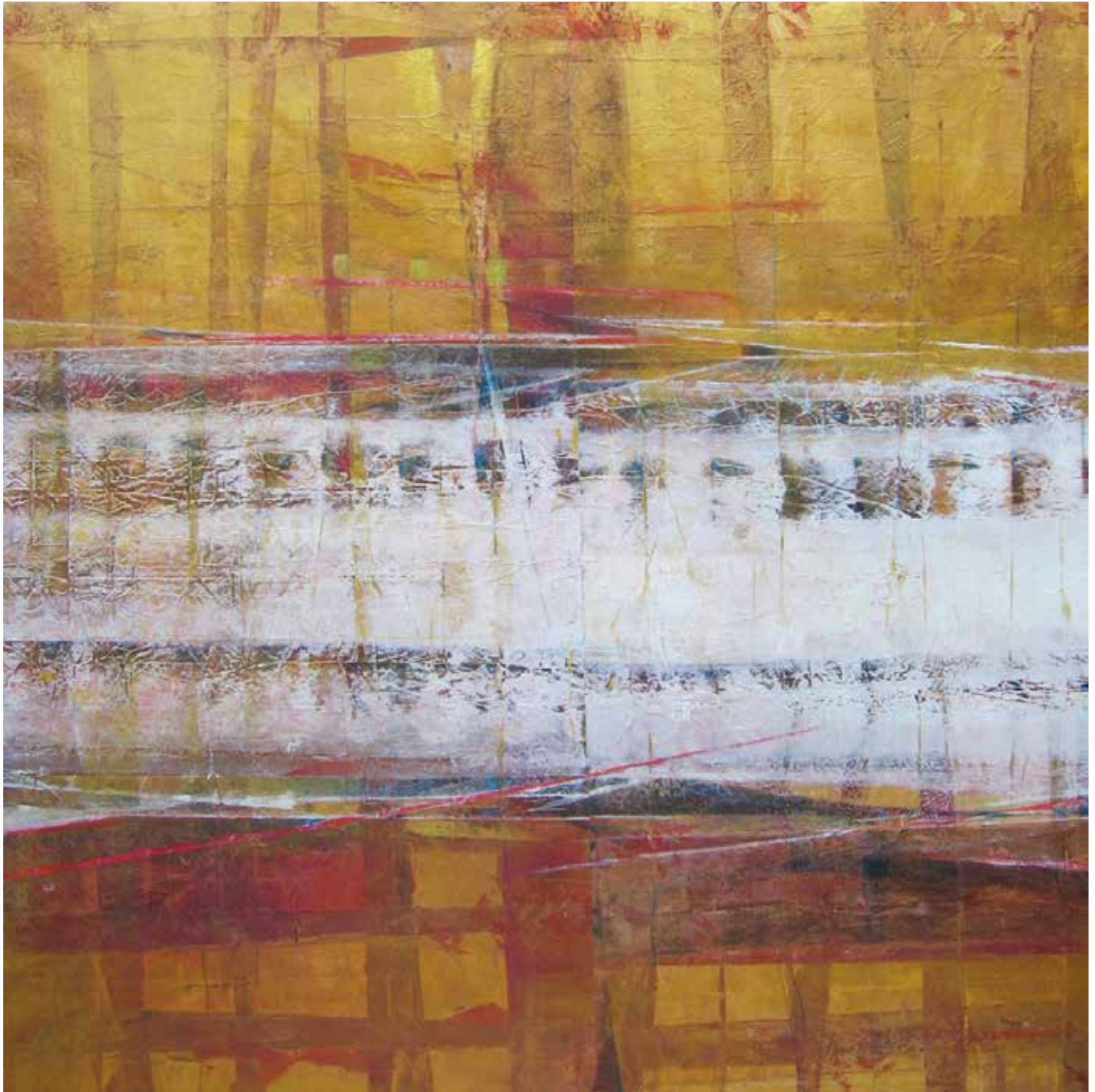
2011 - **BLEU MARIE**

Technique mixte sur papier marouflé sur toile - Format 70x100



2011 - DE MAUVE ET D'ARGILE

Technique mixte sur papier marouflé sur toile - Format 50x150



2011 - AU CREUX DU SILENCE

Technique mixte sur papier marouflé sur toile - Format 100x100



2011 - **DANSE ÉCARLATE**

Technique mixte sur papier marouflé sur toile - Format 50x100



2011 - FRÊLES COQUELICOTS
En hommage à Christian Bobin

Technique mixte sur papier marouflé sur toile - Formats 2 X 50x50



2010 - **AU MATIN DANS LA CLARTÉ**

Technique mixte sur papier marouflé sur toile - Format 50x150

AU MATIN DANS LA CLARTÉ

J'avais tout juste une dizaine d'années. Les murs de la vieille église Saint-Pierre de Brétigny, perchée sur la colline la plus haute de la ville, étaient fort sombres mais les voûtes romanes, qui avaient été repeintes au XIXe siècle d'une multitude d'étoiles dorées sur fond d'azur profond, avaient gardé toute leur fraîcheur et m'invitaient à la rêverie. J'avais très tôt quitté la nef et ses vieux bancs de bois grisés par le temps pour participer plus intimement aux célébrations. J'étais enfant de chœur. A cette époque, le questionnement n'avait pas sa place et il était naturel pour moi de participer de façon assidue à toutes les cérémonies qui jalonnaient l'année liturgique. Je dois avouer que la «libération» du jour de Pâques avait un éclat sans pareil. Nous chantions de bon cœur des cantiques aujourd'hui passés de mode mais dont les paroles ont gardé toute leur actualité et les mélodies, qui me trottent encore dans la tête, toute leur fraîcheur : «Au matin dans la clarté, Jésus est ressuscité. Au matin dans la clarté, de la tombe il s'est levé. Chantons alléluia ! Christ est vainqueur de la mort, Christ notre espoir est en toi !»

Aujourd'hui, les portes de la vieille église Saint-Pierre sont fermées pour travaux depuis des années et les étoiles doivent s'ennuyer au ciel des voûtes. Mais les jaillissements de joie qui m'habitaient en ces moments là sont encore bien vivants...

«Au matin dans la clarté, Jésus est ressuscité !»



2010 - **MYSTÈRE DE LA FOI**

Technique mixte sur papier marouflé sur toile - Formats 50x100 - 100x100 - 50x100



2009 - **HEUREUX LES INVITÉS AU REPAS DU SEIGNEUR**

Technique mixte sur papier marouflé sur toile - Formats 3 X 50x50



2009 - **INVITATION DES TEMPS DE GRANDES FÊTES**

Série «les temps liturgiques»

Technique mixte sur papier marouflé sur toile - Format 50x50



2009 - **INVITATION DES TEMPS DE CONVERSION**

Série «les temps liturgiques»

Technique mixte sur papier marouflé sur toile - Format 50x50



2009 - **INVITATION DES TEMPS DE L'ESPRIT**

Série «les temps liturgiques»

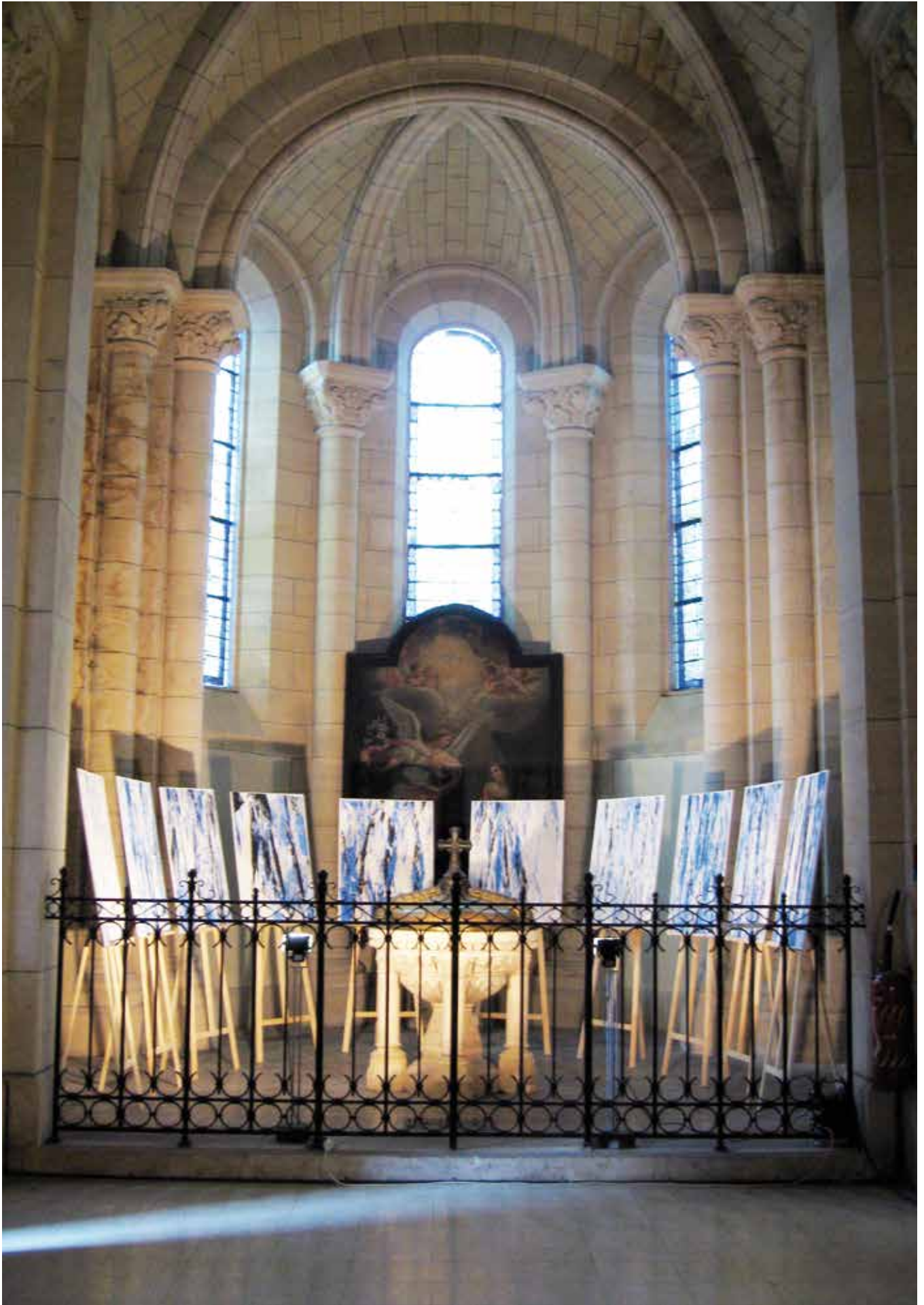
Technique mixte sur papier marouflé sur toile - Format 50x50



2009 - **INVITATION DES TEMPS D'ESPÉRANCE**

Série «les temps liturgiques»

Technique mixte sur papier marouflé sur toile - Format 50x50



DÉCEMBRE 2008 - **NOTRE DAME DE LA CROIX** - PARIS



2008 - LE VERBE S'EST FAIT CHAIR - MANTEAU DE LA VIERGE

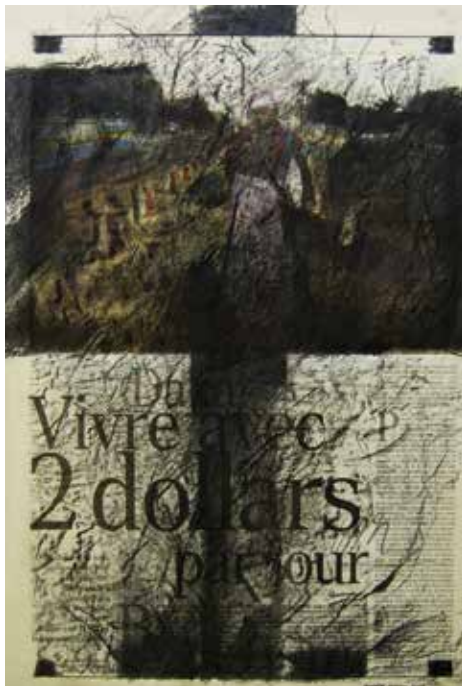
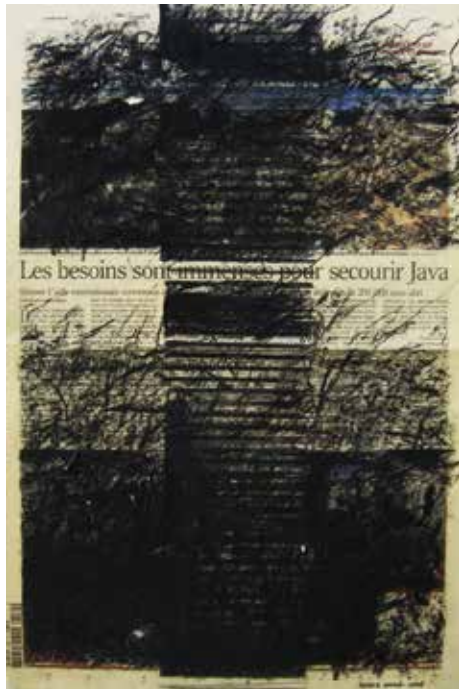
Technique mixte sur papier - Format 70x100



2006 - **NOIRE AFRIQUE**

Série «innocents condamnés»

Craie carrée Conté sur papier journal - Format 32x47



2006 - **JAVA - NE TIREZ PAS - 2 DOLLARS PAR JOUR - MORT À GROZNY**
Série «innocents condamnés»

Craie carrée Conté sur papier journal - Format 32x47

LES INNOCENTS CONDAMNÉS

Ecce homo... l'homme est bafoué. J'entends encore la voix de Pilate livrant à la foule l'Innocent Condamné. C'était il y a 2000 ans...

Aujourd'hui, il n'est qu'à ouvrir nos journaux. Un marginal battu à mort... une femme brûlée vive en pleine rue... des peuples entiers déportés et affamés, Darfour ensanglanté, Java ravagé par le tsunami... Tibhirine, Paris, Madrid, Londres, Charm-El-Cheikh endeuillés par les attentats... Tant d'hommes, de femmes, d'enfants innocents condamnés...

Qui est visé ? L'humanité tout entière ! Touchée au cœur, sans distinction de race, de sexe, d'âge, de religion. L'homme fait à l'image de Dieu... tout simplement.

Et il faut continuer à vivre, à construire l'avenir, à aimer, faire des projets comme bon nous semble... continuer à prier aussi. Vivre et défendre cette humanité qui fait notre dignité, attentifs à la vie des plus faibles en toute fraternité.

Mais ne peut-on pas hurler à son Dieu quand on est touché aux entrailles, quand on a perdu un enfant : "Mais pourquoi ? Pourquoi moi ?"

Question sans réponse...

Une question de plus que nous pouvons confier au Père dans notre pauvre prière.

Question sans réponse qu'un fils crucifié posa à son père... "Pourquoi m'as-tu abandonné ?" Question dont la seule réponse a été une vie offerte pour tous, les méchants et les bons.

Une vie donnée qui cherche seulement à signifier... je vous aime !



2007 - CROIX D'AMBRE

Technique mixte sur papier marouflé sur bois - Formats 3 X 30x30



2006 - CATHEDRALE ET BASILIQUE SAINT-URBAIN DE TROYES



2006 - **CROIX GLORIEUSE**

Technique mixte sur carton - Format 70x70



2005 - **MIROIR**

Technique mixte sur carton - Format 33x33



2004 - **CHEMIN DE SDF, CHEMIN DE CROIX**

Technique mixte sur carton ondulé - Format 50x65



2004 - **CHEMIN DE SDF, CHEMIN DE CROIX**

Technique mixte sur carton ondulé - Format 50x65

CHEMIN DE SDF, CHEMIN DE CROIX

“Chemin de SDF, Chemin de Croix” nous mène par des ruelles escarpées sur un chemin qui va de l’ombre à la lumière. Cet humble sentier vers la clarté du matin de Pâques, nous invite à la méditation et à la reconnaissance du Christ dans le plus pauvre. Relecture de la Passion éclairée par l’actualité, nous chercherons en vain les 14 stations du chemin de croix traditionnel.

Une succession de sept croix faites de carton ondulé, celui-là même dont le SDF fait sa paillasse et son toit, nous invite à changer notre regard.

Lui, il avance dans l’ombre, étape après étape. Le pavé de Paris n’est guère plus tendre que les ruelles de Jérusalem. Pourquoi en est-il arrivé là ? Avait-t-il le choix ? Est-ce son destin ? Sans-abri abandonné ou roi couronné d’épines, il tombe sous le poids du fardeau. Et tous s’en lavent les mains. Une femme lui essuie le visage. Quelqu’un passe et lui tend la main. Mais il faut avancer sur ce chemin d’angoisses et de ténèbres. Vivre encore. Le poids qu’il porte lui cisaille le dos et l’écrase à nouveau. Abrité sous des cartons, il faut continuer à vivre malgré la solitude et la peur au ventre, les insultes et les coups. Les rues sont bondées, tout fourmille, tout s’agite. La ville toute entière vrombit telle une ruche ivre d’un soleil qui aveugle. Ereinté par l’effort, il tombe à nouveau. Les sarcasmes se mêlent aux pleurs. L’air est irrespirable. Humilié, on le dépouille de ses haillons. Martyrisé, il est condamné à mort, de la mort lente des esclaves et des bandits de grands chemins. Puis la pierre glacée du tombeau...

Qu’en sera-t-il demain ? La lumière viendra-t-elle percer ces enténébrements ? Il faudra attendre trois jours pour voir et croire.

C’était il y a 2000 ans, un innocent condamné à mort qui n’avait pas où reposer la tête. C’est aujourd’hui au coin de notre rue.

Homme de l’ombre sans abri, homme de lumière, homme de Dieu...



2004 - **RELIQUE**

Technique mixte sur carton ondulé - Format 60x60

